

Det danske skattetryk

Målt som andel af BNP er skatten høj i Danmark, men der er mange nuancer i debatten.

Skatteministeriet skriver følgende:

Ved internationale sammenligninger kan det traditionelt opgjorte skattetryk - og andre skattetryksmål - kritiseres for, at det er meget påvirkeligt overfor indretningen af det enkelte lands skatte- og indkomstoverførselssystem. Eksistensen af skatteudgifter (dvs. offentlige udgifter, der udmønter sig gennem skattefritagelse) gør det således vanskeligt at sammenligne skattetrykket fra land til land.

Et eksempel herpå er, at skattetrykket i Danmark teknisk steg fra 1993 til 1994 som følge af omlægningen af en række sociale pensioner fra helt eller delvis skattefrihed til fuld skattepligt. Ydelserne før skat steg tilsvarende.

Udviklingen i skattetrykket er heller ikke i sig selv udtryk for om skatte- og afgiftssatserne er sat op eller ned. Eksempelvis steg selskabsskattens andel af BNP op gennem 90'erne til trods for, at selskabsskattesatsen er blevet sænket fra 50 pct. til 30 pct. Baggrunden var konjunkturopsvinget med bedre indtjening i sektoren, herunder større skattebetalinger fra pengeinstitutterne.

Endelig skal nævnes, at omlægning af forbruget i retning af højt beskattede varer (f.eks. biler) i sig selv vil øge skattetrykket. Fremgangen i bilkøbet siden 1993 har således resulteret i et kraftigt stigende provenu fra registreringsafgiften, hvilket har øget skattetrykket med ca. 0,5 pct.-point fra 1993 til 1998.

<http://www.skm.dk/skattetal/statistik/generel-skattestatistik/skattetrykket-i-danmark-2009-2015/>

En af årsagerne til, at det danske skattetryk er så højt ift. vores BNP er, at vi i modsætning til mange¹ andre lande beskatter vores overførselsindkomster. I et svar fra Finansministeriet fra 2013 fremgår det, at man teknisk kunne sænke vores skattetryk med ca. 4 procentpoint, hvis man ikke indregnede denne skat.

<http://www.ft.dk/samling/20121/almindel/fiu/spm/212/svar/1033307/1222280/index.htm>

¹ Dette er ved at blive undersøgt nærmere.

Ejendomsskat

Produktivtetskommissionen konkluderer at: "Den danske ejendomsværdiskat ligger noget under det "neutrale" niveau, der kan opveje indkomstskattesystemets favorisering af ejerbo-liginvesteringer." Skatten på ejendomme udgør 4,1 pct. af skattegrundlaget i Danmark, mens gennemsnittet i OECD er 5,4 pct.

Virksomhedsskat

I Forbes undersøgelse af erhvervs-klima fremgår det, at Danmark er nr. 12 ud af de 146 lande i undersøgelsen på skat.

Produktivtetskommissionen konkluderer: "Den effektive selskabsbeskatning i Danmark ligger nogenlunde på niveau med beskatningen i vore nabolande."

Skatten på virksomheder handler dog også om mulighederne for fradrag. Incitamentet til at investere i et givet land afhænger af den såkaldte effektive gennemsnitlige selskabsskattesats (EGS), defineret som den samlede selskabsskattebetaling sat i forhold til det samlede drifts-økonomiske selskabsoverskud før skat. Når lokaliseringsbeslutningen er taget, afhænger det optimale investeringsomfang i et givet land af den såkaldte effektive marginale selskabsskattesats (EMS), defineret som den skat, der betales af afkastet af den marginale investering, målt i forhold til investeringsafkastet før skat.

Her er en oversigt over selskabsskatten i udvalgte lande

TABEL 2: SELSKABSSKATTESATSER 2012 (PCT., IKKE-FINANSIEL SEKTOR)

	FORMEL SELSKABSSKATTESATS	EFFEKTIV GENNEMSNITLIG SELSKABSSKATTESATS	EFFEKTIV MARGINAL SELSKABSSKATTESATS
Danmark	25 (22 fra 2016)	22,0	14,7
Holland	25	23,2	19,0
Storbritannien	24 (20 fra 2015)	25,2	27,4
Sverige	26,3 (22 fra 2013)	23,2	17,4
Tyskland	31	28,2	22,5

Note: Ved beregningen af de effektive selskabsskattesatser er det antaget, at selskabernes reale lånerente og aktionærenes reale afkastkrav er fem pct. Inflationsraten antages at være to pct., og ved beregning af EGS er selskabernes reale investeringsafkast før skat forudsat at være 20 pct. De viste effektive skattesatser er gennemsnit på tværs af finansieringsformerne gæld og egenkapital og gennemsnit på tværs af investeringer i fem aktivtyper (maskiner, bygninger, lagre, immaterielle aktiver og finansielle aktiver).

Kilde: Zentrum für Europäische Wirtschaftsforschung (2012).

Indkomstbeskatning

Den danske skat skiller sig ud fra de fleste andre lande ved, at vi først og fremmest beskatter borgeren gennem personlig indkomstskat, mens de øvrige lande har langt større arbejdsmarkedsbidrag, dvs. obligatoriske bidrag fra lønmodtagere og arbejdsgivere.

Som det fremgår af nedenstående udgør indkomstskatten 50,7 pct. af skatterne i Danmark, mens sociale bidrag kun udgør 2,1 pct. I OECD udgør indkomstskatten 24,1 pct., mens sociale bidrag udgør hele 26,2 pct.

TABEL 1: DE ENKELTE SKATTERS ANDELE AF DE SAMLEDE SKATTEINDTÆGTER I 2011 (PCT.)

	INDKOMSTSKATTER			ARBEJDSMARKEDSBI-DRAG		SKAT-TER PÅ VARER OG TJENESTER	EJENDOMS-SKAT-TER	ANDRE SKAT-TER ¹
	PER-SONLIG IND-KOMST-SKAT	SEL-SKABS-SKAT	ANDRE IND-KOMST-SKATTER	SOCIALE BIDRAG	SKATTER PÅ LØN-SUM OG BESKÆF SKÆF-TIGELSE			
Danmark	50,7	5,8	4,4	2,1	0,5	32,0	4,1	0,4
Holland	21,4	5,4	0,0	38,4	0,0	30,0	3,3	1,4
Sverige	27,7	7,3	0,0	22,9	10,0	29,3	2,4	0,4
Tyskland	24,8	4,7	0,0	38,5	0,0	29,1	2,4	0,5
OECD ²	24,1	8,7	0,7	26,2	1,1	32,9	5,4	1,0

Note: 1) Inklusiv told opkrævet på vegne af EU, 2) Uvejet gennemsnit.

Kilde: OECD (2013), Revenue Statistics 1965-2012.

Så er der spørgsmålet om vi betaler meget i skat. Her konkluderer Produktivitetskommissionen følgende:

- "Hvis obligatoriske socialbidrag opfattes som egentlige skatter, er de gennemsnitlige og marginale skattesatser på arbejdsindkomst i Danmark ikke højere end i de fleste af vore nabolande. Det gælder også, når der tages højde for de høje danske forbrugsskatter. Generelt er progressionen i beskatningen af arbejdsindkomst heller ikke specielt hård i Danmark sammenlignet med andre nordeuropæiske lande."
- "Dog er topskattegrænsen i Danmark lav i international sammenhæng. Det betyder, at forholdsvis mange danske skatteydere løber ind i høje marginalsatser. Marginalskatten for højtlønnede ligger også noget højere i Danmark end i OECD som helhed."

Danmark har relativt lav skat på arbejde, og høj skat på forbrug. Produktivitetskommissionen har lavet følgende oversigt over de forskellige skatteniveauer inkl. forbrugsskat:

TABEL 8: MARGINAL INDKOMSTSKAT, ARBEJDSMARKEDSBIDRAG OG FORBRUGSSKAT I PCT. AF ARBEJDSGIVERENS LØNOMKOSTNING (ENLIG SKATTEYDER UDEN BØRN, 2011-SKATTEREGLER)

	LØN I PCT. AF LØNNEN FOR EN GENNEMSNITLIG INDUSTRIARBEJDER (GA)		
	67% AF LØN FOR GA	100% AF LØN FOR GA	167% AF LØN FOR GA
Danmark	55,0	56,1	66,6
Norge ¹	55,3	62,2	64,2
Sverige	57,3	59,1	74,0
Finland	62,9	66,1	66,1
Storbritannien	50,0	50,0	57,3
Tyskland	63,4	67,0	53,6
Holland	59,4	58,0	59,8
Belgien	72,1	72,1	74,7
Frankrig	69,3	59,4	66,4

Note: GA = gennemsnitlig arbejder. Tallene inkluderer foruden personlig indkomstskat også obligatoriske sociale bidrag fra arbejdsgivere og lønmodtagere samt eventuelle skatter på lønsum og beskæftigelse. Den samlede skattebetaling er sat i forhold til arbejdsgiverens samlede arbejdskraftomkostning før skat.1) Beregningerne for Norge anvender den effektive forbrugsskattesats for 2010, da satsen for 2011 endnu ikke foreligger.

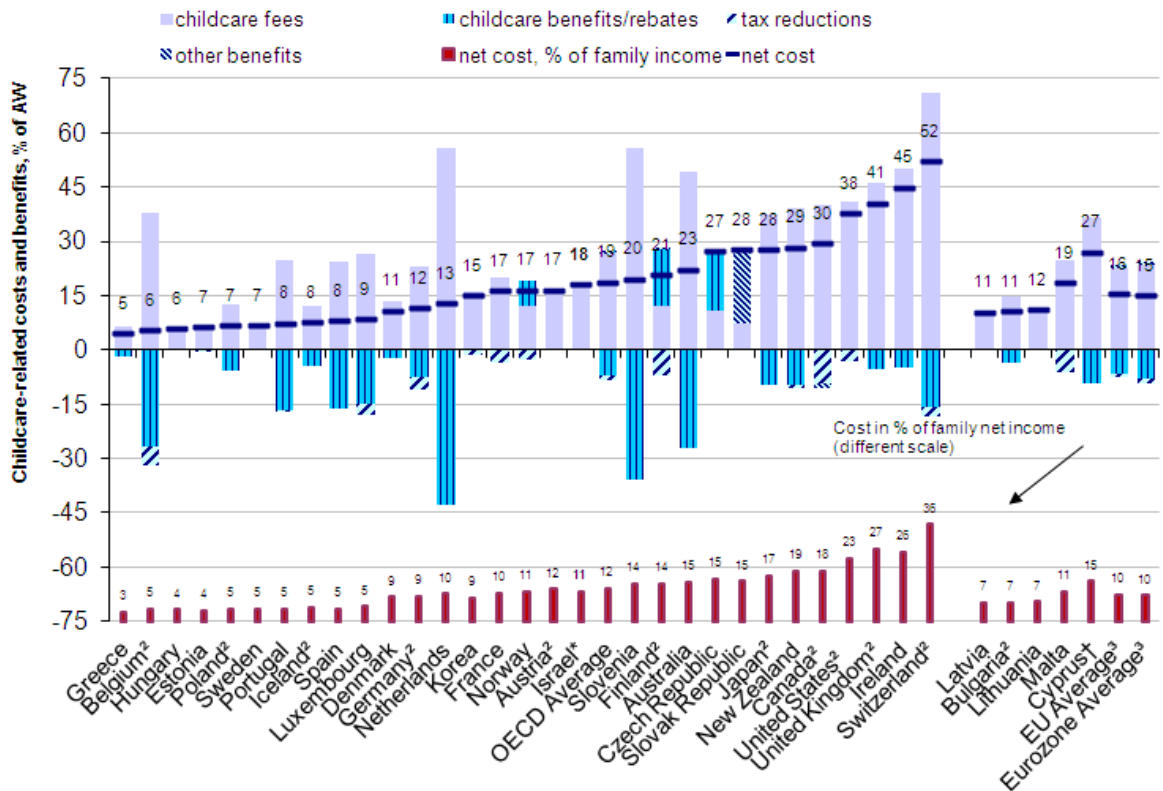
Kilde: Data for indkomstskatter og arbejdsmarkedsbidrag er taget fra OECD (2012): tabel I.9. Data for den effektive forbrugsskattesats er taget fra Eurostat (2013): tabel 82.

Brugerbetaling

Et er skatten på arbejde, noget andet er så de ting, der betales over skatten i Danmark, som er pålagt brugerbetaling i andre lande.

Et godt eksempel er børnepasning, som både har betydning for, hvor mange kvinder, der er på arbejdsmarkedet, og som har betydning for familiernes disponible indkomst. I Danmark udgør børnepasning 9 pct. af indkomsten hos en gennemsnitsfamilie med to indtægter, mens den udgør ca. en fjerdedel af indtægterne i USA og Storbritannien.

Both employed, employed full-time at the average wage, 2008



Et andet godt eksempel er opsparing til uddannelse. Uddannelsesopsparing fylder meget i USA. Gennemsnitligt spares der 15.346 dollar op pr. barn, for de familier der har et samlet mål for opsparingen er den 75.000 dollar. En familie med to børn skal regne med at spare ca. 1700 kr. op om måneden i de første seks år af barnets levetid.

https://sallimae.newshq.businesswire.com/sites/sallimae.newshq.businesswire.com/files/document_library/file/HowAmericaSaves2014_FINAL_4.9.14.pdf